

The
Fostering
Network
Y
Rhwydwaith
Maethu

Cyflwr Gofal Maeth y Genedl 2021

Chwyddwydr ar Gymru

Am yr arolwg

Bob tair blynedd, rydym yn cynnal arolwg Cyflwr Gofal Maeth y Genedl i gynhyrchu mewnwelediad dibynadwy i faethu yn y Deyrnas Unedig; i nodi meysydd ymarfer da a deall ymhle y mae angen gwelliannau. Dyma'r pedwerydd tro rydym wedi cynnal yr arolwg hwn, ac am y tro cyntaf, gwnaethom hefyd arolwg o aelodau'n gwasanaeth maethu.

Fel yr arolwg annibynnol mwyaf o ofalwyr maeth, roeddem yn falch o dderbyn atebion gan 3,352 o ofalwyr maeth, gan gynrychioli chwech y cant o aelwydydd maethu yn Lloegr, pedwar y cant yng Ngogledd Iwerddon, wyth y cant yn yr Alban, a saith y cant yng Nghymru. Ar adeg yr arolwg, roedd yr atebwyr oedd yn ofalwyr maeth yn gofalu am oddeutu 5,669 o blant. Mae hyn yn cynrychioli tua naw y cant o'r holl blant oedd yn byw mewn gofal maeth yn y Deyrnas Unedig. Gwnaethom hefyd dderbyn 99 o atebion gan wasanaethau maethu, sy'n cynrychioli tua 19 y cant o gyfanswm y darparwyr gwasanaethau maethu yn y Deyrnas Unedig. Drwy wneud arolwg o aelodau'n gwasanaeth maethu, rydym wedi cyfoethogi'n sylfaen dystiolaeth, gan gynnig safbwynt gan y rheiny sy'n darparu gwasanaethau, gan ein galluogi i sicrhau mewnwelediad dyfnach i'r heriau yn y gyfundrefn a sut maent yn effeithio ar y gwasanaeth cyffredinol.

Roedd ein harolygon yn 2021 yn cynnwys cwestiynau ynglŷn ag i ba raddau y cred gofalwyr maeth a gwasanaethau maethu y caiff anghenion plant eu diwallu ar hyn o bryd gan y gyfundrefn, yn ogystal ag ymarfer allweddol a materion yn ymwneud â gweithlu megis cymorth, recriwtio a chynhwysedd yn y sector. Bydd Y Rhwydwaith Maethu'n defnyddio canfyddiadau'r adroddiad hwn i ddylanwadu ar yr agenda gofal maeth ac i greu newid drwy ddod â nhw at sylw llunwyr penderfyniadau a pholisïau cenedlaethol a lleol.

Byddem yn eich annog i hefyd ddarllen y prif adroddiad sydd ar gael ar ein [gwefan](#).

Sut y strwythurir yr adroddiad hwn

Rydym wedi grwpio'n canfyddiadau'n dri phrif faes ffocws, a gynrychiolir yn y graffig dilynol. Caiff pob adran ei labelu i ddangos ar ba faes rydym yn canolbwyntio.



Plant a phobl ifanc

Gofalwyr maeth

Y system faethu

Atebwyr yr arolwg yng Nghymru

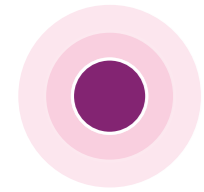
Atebwyr sy'n ofalwyr maeth:

- Roedd yna gyfanswm o 256 o atebion gan ofalwyr maeth o Gymru.
- Cyflwynodd 192 o ofalwyr maeth o'r (tua) 1,700 o aelwydydd maethu awdurdodau lleol ymateb, oedd yn cynrychioli oddeutu **11 y cant** o holl ofalwyr maeth awdurdodau lleol yng Nghymru.
- Roedd **10 y cant** o'r 192 o atebwyr o awdurdodau lleol yn ofalwyr maeth oedd yn bersonau cysylltiedig.
- Cyflwynodd 64 o ofalwyr maeth sy'n maethu i ddarparwyr gwasanaethau maethu annibynnol (IFPs) ymateb. Nid yw'n bosibl cyfrifo pa ganran y mae hyn yn ei gynrychioli o gyfanswm gofalwyr maeth darparwyr gwasanaethau maethu annibynnol, gan nad adroddir ar y data hwn yn gyhoeddus yng Nghymru.

Atebwyr sy'n wasanaethau maethu:

- Cyflwynodd pump o wasanaethau maethu'r 22 o awdurdodau lleol yng Nghymru ymateb i'r arolwg. Rhoddodd y gwasanaethau hyn wybod eu bod yn cynrychioli 743 o aelwydydd maethu, y mae **25 y cant** ohonynt yn ofalwyr maeth sy'n bersonau cysylltiedig ac mae **75 y cant** yn ofalwyr maeth (anghysylltiedig) prif ffrwd.
- Cyflwynodd pump o'r 24 o ddarparwyr gwasanaethau maethu annibynnol yng Nghymru ymateb i'r arolwg (roedd dau ohonynt yn sefydliadau elusenol dielw). Rhoddodd y gwasanaethau hyn wybod eu bod yn cynrychioli 404 o aelwydydd maethu.

At ei gilydd, roedd yr ymatebion a dderbyniwyd gan ofalwyr maeth yng Nghymru yn gyson ledled y rheiny sy'n maethu ag awdurdodau lleol a darparwyr gwasanaethau maethu annibynnol. Roedd yna nifer fechan o wahaniaethau allweddol a nodir yn yr adrannau perthnasol isod.



Ffocws ar blant a phobl ifanc

Amcan craidd Y Rhwydwaith Maethu yw sicrhau bod plant sydd angen gofal maeth yn gallu cael at y ddarpariaeth orau bosibl i'w galluogi i ffynnu ac i ragori ar eu disgwyliadau. Gwneir yr holl ganfyddiadau ac argymhellion a gynhwysir yn y ddogfen friffio hon gyda phlant mewn golwg. Dywed ymchwil wrthym fod arnom angen, er mwyn gwella deilliannau i blant, y cynhwysion a ganlyn: -

- gweithlu gofal maeth medrus ac uchel ei barch;
- perthynas ac arferion a gweithdrefnau wedi'u seilio ar gryfder;
- ac ymarfer sy'n canolbwyntio ar blant, gyda nodau llawn dyhead i'n poblogaeth sydd wedi cael profiad gofal.

Mae'r adran a ganlyn yn amlinellu rhai o'r canfyddiadau allweddol o'r arolwg, ac mae'n gwneud argymhellion ynglŷn â sut y gallwn sicrhau bod gan bob plentyn y profiad gorau posibl o ofal maeth.

Paru mewn gofal maeth (arolwg o ofalwyr maeth yn unig)

Mae canfod y teulu maeth cywir i blentyn yn hanfodol bwysig i'w helpu i gyflawni deilliannau da. Mae sicrhau bod gwybodaeth ddigonol, sy'n canolbwyntio ar y plentyn ac sy'n hollol gyfoes am y plentyn yn cael ei rhannu â'r darpar deulu maeth yn rhywbeth y mae gofalwyr maeth yn ei ddweud wrthym sy'n hanfodol, fel y mae rhannu gwybodaeth berthnasol a phriodol am y teulu maeth â'r plentyn. Pan wneir hyn mewn modd amserol, mae'n cynyddu'r siawns y bydd y paru yn llwyddiannus.

Canfyddiadau allweddol:

- Teimlai **78 y cant** o atebwyr sy'n ofalwyr maeth o wasanaethau maethu annibynnol fod y paru ar gyfer eu plentyn (plant) cyfredol yn gadarnhaol, o'i gymharu ag **88 y cant** o atebwyr o wasanaethau awdurdodau lleol.
- Darparwyd rhai enghreifftiau o baru ardderchog. Fodd bynnag, rhoddwyd gwybod hefyd am lefelau uchel o leoliadau brys oedd yn brin o wybodaeth am atgyfeirio.

Mae paru'n orchwyl cymhleth a manwl sydd yn ddi-os yn cynorthwyo sefydlogrwydd a gwytnwch. Mae lefel y lleoliadau brys y rhoddir gwybod amdanynt ledled y Deyrnas Unedig yn teilyngu rhagor o archwilio, ac mae hyn yn wir am Gymru'n benodol. Gellir gwella ymarfer paru'n sylweddol pan fo rhyng-gysylltedd gwasanaethau a pherthnasoedd proffesiynol ar eu gorau. Mae'r Rhaglen Maethu Lles yng Nghymru wedi bod yn llwyddiannus gyda dod â phawb ynghyd yn y tîm o amgylch y plentyn i wella safbwynt a dealltwriaeth o rôl y naill a'r llall. Mae'r achos peilot i fod wedi'i gwblhau ddiwedd mis Mawrth 2022, pan ddisgwylir am werthusiad o'i effeithiau..

Maethu Lles: Model ar gyfer gwella gweithio amlasiantaethol

Mae Maethu Lles, a ariannir gan Lywodraeth Cymru ac a gyflenwir gan Y Rhwydwaith Maethu yng Nghymru, yn rhaglen sydd â'r nod o wella lles a deilliannau addysgol i blant mewn gofal drwy wella gweithio amlasiantaethol drwy fframwaith partneriaeth ledled gwasanaethau cymdeithasol, iechyd ac addysg.

Mae'r rhaglen yn rhoi sylw'n benodol i rôl y gofalwr maeth o fewn y tîm o amgylch y plentyn ac i ddatblygu cysylltiadau cryf a sylfaen o rannu gwybodaeth o fewn y tîm hwnnw. Darllenwch fwy am y rhaglen **yma**.



Gofynnir [inni] yn aml a wnawn ni gymryd plentyn. Cytunwn, ac wedyn dywedir wrthym ddyddiau'n ddiweddarach fod y plentyn yn mynd i rywle arall. Yn eitha' aml, rydym yn diddymu cynlluniau er mwyn paratoi [ac wedyn yn cael] hysbysiad hwyr nad yw'r lleoliad yn digwydd. Gofynnir i ormod o ofalwyr ar yr un pryd gymryd plentyn.

atebydd sy'n ofalwr maeth



Argymhellion i wasanaethau maethu:

1. Er na ellir osgoi lleoliadau brys yn gyfan gwbl, dylid hwyluso cynllunio creadigol lle bynnag y bo'n bosibl. Mae'n debygol y bydd yna lawer o bobl fydd yn meddu ar wybodaeth bwysig am y plentyn mewn argyfwng, megis athrawon neu staff meithrinfeydd. Gall canfod y person sy'n adnabod y plentyn orau alluogi paru i ddigwydd mewn argyfwng.
2. Dylid darparu gwybodaeth gadarn i ofalwyr maeth yn y cam ymchwilio ac asesu er mwyn sicrhau y caiff y tebygolrwydd y gall fod ar blant angen gofal mewn argyfwng ei ddeall a'i dderbyn yn llawn fel rhan o'r rôl.

Argymhelliad i Lywodraeth Cymru:

3. Dylai Llywodraeth Cymru ystyried y cynigiad i barhau i ariannu'r Rhaglen Maethu Lles i gynorthwyo cyflwyno cynaliadwy fesul cam fydd yn cyrraedd pob plentyn sy'n derbyn gofal yng Nghymru.

Perthnasoedd (arolwg o ofalwyr maeth yn unig)

Mae magu perthnasoedd cynnes a chadarnhaol wrth graidd maethu ac arferion gwaith cymdeithasol da. Mae gan ofalwyr maeth rôl allweddol wrth gynnal, datblygu, meithrin a chynorthwyo perthnasoedd plant gyda'u teuluoedd. Gofynnodd yr arolwg eleni i ofalwyr maeth feddwl am ba mor dda y cânt eu cynorthwyo i gadw mewn cysylltiad â phlant oedd yn flaenorol yn blant maeth, pan fo'n briodol gwneud hynny. Roedd y canlyniadau ledled y Deyrnas Unedig yn destun pryder, o ystyried yr ymchwil enfawr ar bwysigrwydd cynnal perthnasoedd i blant.



Rwy'n dal i sceipio i'm plentyn maeth cyntaf (sydd yn awr yn 34 oed a'n gadawodd ni 14 mlynedd yn ôl) bob un diwrnod ac yn ymweld â hi sawl gwaith y flwyddyn. Y [fi] yw'r peth agosaf i deulu sydd ganddi.

atebydd sy'n ofalwr maeth



Canfyddiadau allweddol:

- Dywedodd **44 y cant** o ofalwyr maeth darparwyr gwasanaethau maethu annibynnol a **51 y cant** o ofalwyr maeth awdurdodau lleol yng Nghymru nad oeddynt yn cael eu cynorthwyo i barhau ag unrhyw fath o gysylltiad â phlant roeddynt wedi gofalu amdanynt yn flaenorol.
- Datganodd gofalwyr maeth darparwyr gwasanaethau maethu annibynnol mai'r ddau brif reswm dros fod y cysylltiad hwn yn gorffen oedd naill ai oherwydd dewis y plentyn i beidio â chynnal cysylltiad neu oherwydd na roddwyd caniatâd iddynt barhau â chysylltiad â'r plentyn.
- Rhoddodd gofalwyr maeth awdurdodau lleol wybod mai'r ddau brif reswm dros beidio â chadw mewn cysylltiad â phlant oedd oherwydd diffyg caniatâd gan eu gwasanaeth i wneud hynny, neu, yn bennaf oll, diffyg caniatâd gan fabwysiadwyr.

Roedd yr adran sylwadau ar gyfer y rhan hon o'r arolwg yn hir, manwl ac ingol. Ysgrifennodd gofalwyr maeth o bob cwr o'r sector am yr hyn y maent yn ei amgyffred fel yr ymarfer 'creulon' o ddiweddu perthnasoedd arwyddocaol i blant sydd wedi profi cymaint o golled yn barod.

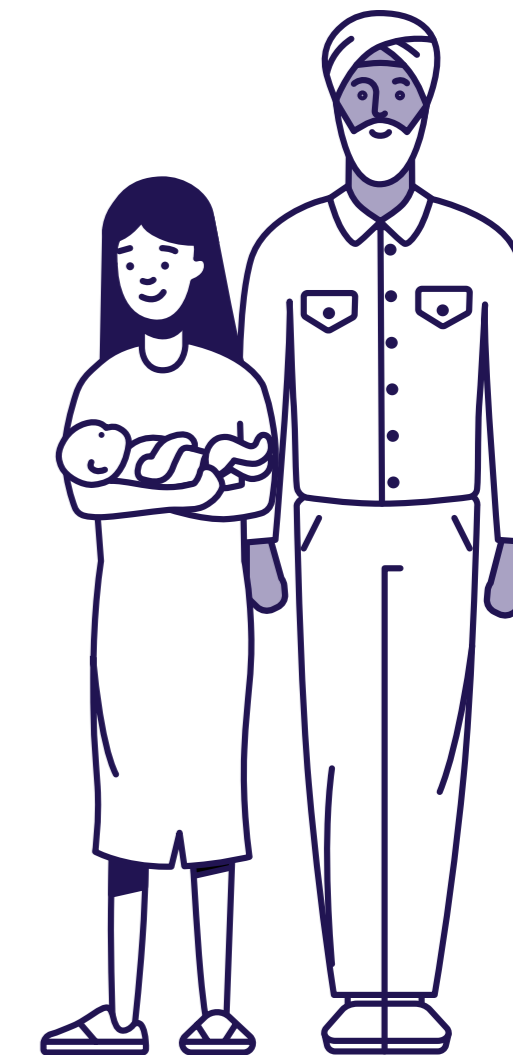
Argymhellion i Lywodraeth Cymru:

4. Dylai fod yna ddyletswydd ar bob gwasanaeth i hyrwyddo perthnasoedd ac i gyfarwyddo cysylltiad rhwng plentyn mewn gofal maeth ac unrhyw un y mae gan y plentyn berthynas bersonol a pharhaus ag ef/hi, os yw hynny er eu lles gorau. A gall hyn gynnwys brodyr a chwiorydd neu gyn-ofalwyr maeth. Dylai'r **Egwyddorion Cadw Cysylltiad** gael eu cynnwys mewn canllawiau cenedlaethol.
5. Dylai arweinwyr yng Nghymru bennu disgwyliadau mewn perthynas â chefnogi perthnasoedd arwyddocaol i blant sy'n derbyn gofal. Dylid casglu ac adolygu data i sicrhau bod ymarfer yn y maes hwn yn newid a'i fod yn gyson â'r ymarfer da y mae Llywodraeth Cymru wedi'i gadarnhau yn y **Canllaw Ymarfer Da o ran Cysylltiad**, a gynhyrchwyd gan y Gwasanaeth Mabwysiadu Cenedlaethol, sy'n cynnwys Egwyddorion Cadw Cysylltiad Y Rhwydwaith Maethu.



Mae dim cysylltiad yn teimlo fel fy mod wedi cefnu arnynt, ac mae'n rhaid eu bod hwythau'n teimlo fy mod, hefyd.

atebydd sy'n ofalwr maeth



Pan Fydda i'n Barod (y ddau arolwg)

Mae'r rhan fwyaf o oedolion ifainc yn byw gartref ar ôl eu pen-blwydd yn 18 oed. Maent yn elwa o'r sefydlogrwydd, y cymorth parhaus a'r cyfle i ddatblygu'u sgiliau byw annibynnol. Mae Pan Fydda i'n Barod yn wasanaeth gan Lywodraeth Cymru ar gyfer pobl ifanc 18 - i 21-mlwydd oed (hyd at 25 os ydynt yn dal mewn addysg llawn amser) sydd eisiau parhau i fyw gyda'u cyn-ofalwr maeth. Mae'r cynllun yn caniatáu i bobl sy'n ymadael â gofal elwa o aros gyda'u teulu maeth. Y bwriad yw y bydd pobl sy'n ymadael â gofal wedi'u cyfarparu'n well ar gyfer bywyd oedolyn, cyn iddynt symud ymlaen i annibyniaeth.

O ystyried demograffeg plant sy'n derbyn gofal, a'r gyfran uwch o leoliadau i bobl ifanc yn eu harddegau a wnaed yn y sector maethu annibynnol, byddem yn disgwyl gweld nifer llawer uwch o drefniadau Pan Fydda i'n Barod ar gyfer pobl ifanc yng Nghymru. Byddai hyn yn elwa o ragor o archwilio i sicrhau bod pobl ifanc yn gallu aros yn eu teuluoedd maeth tan y byddant 'yn barod'. Mae darparu parhauster tan eu bod yn oedolion yn ffactor hanfodol i gynorthwyo i gyflawni deilliannau da i blant, ac sy'n gyson â chyfarwydddebau polisi Llywodraeth Cymru.

Mae rhai gofalwyr maeth mewn trefniadau Pan Fydda i'n Barod yn profi gostyngiad mewn cymorth ariannol, a all, yn ei dro, gael effaith lesteiriol ar y nifer sy'n ymuno â'r cynlluniau. Yn ychwanegol, gan na chaiff pobl ifanc yn y trefniadau hyn eu hystyried mwyach fel derbyn gofal, os nad oes gan y gofalwr maeth blant eraill mewn gofal maeth yn byw gyda nhw, gall eu gwasanaeth maethu ddileu'u statws cymeradwyaeth, sy'n golygu na all gofalwyr maeth mwyach faethu oni bai eu bod yn cwblhau'r

Canfyddiadau allweddol:

Adroddodd **21** o atebwyr sy'n ofalwyr maeth eu bod wedi gofalu am berson ifanc o dan drefniant Pan Fydda i'n Barod. Cynrychiolai'r 21 o ofalwyr maeth hyn:

- **naw y cant** o gyfanswm yr atebwyr sy'n ofalwyr maeth awdurdodau lleol;
- **pump y cant** o gyfanswm yr atebwyr sy'n ofalwyr maeth darparwyr gwasanaethau maethu annibynnol.

broses gymeradwyo eto (a all gymryd misoedd lawer). Dengys canfyddiadau'n harolwg, a ategir gan dystiolaeth anecdotaidd gan ein haelodau, nad yw rhai gwasanaethau maethu'n sicrhau bod eu gofalwyr maeth yn cynnal eu cymeradwyaeth, hyd yn oed pan fo'n fwriad ganddynt ddychwelyd i faethu. Mae hyn, a'r gostyngiad mewn cymorth ariannol, yn debygol o fod yn rhwystrau allweddol i fwy o bobl ifanc rhag dechrau ar drefniadau Pan Fydda i'n Barod.



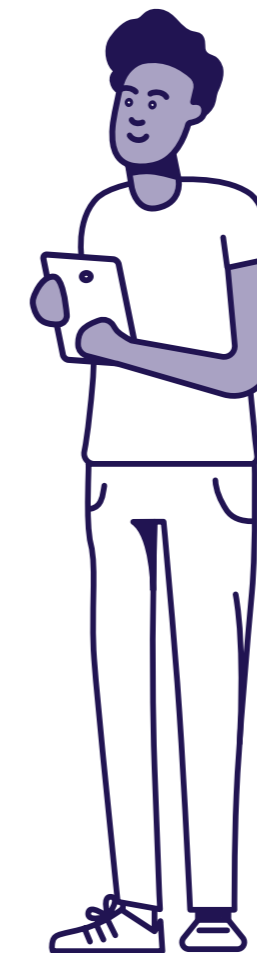
Hoffwn weld Pan Fydda i'n Barod yn cael ei dalu'n briodol am y sgiliau sydd gennym.

atebydd sy'n ofalwr maeth



Gellid gwella Pan Fydda i'n Barod drwy gael mwy o gysondeb ledled awdurdodau lleol, a hefyd y gydnabyddiaeth mai dim ond oherwydd bod person ifanc wedi cyrraedd 18 oed, mae'i anghenion yn aml yn dal i fod yr un fath (tra bod yna hefyd angen hyrwyddo rhagor o annibyniaeth), dylai'r cyllid a'r cymorth a ddarperir roi ystyriaeth i anghenion penodol y person ifanc a'i ofalwyr (ac nid ond ei seilio ar symiau penodol ar gyfer cynllun Pan Fydda i'n Barod).

atebydd o wasanaeth maethu



Argymhellion i Lywodraeth Cymru:

6. Dylid cynnal adolygiad trawsadrannol llawn o ba mor llwyddiannus y mae Pan Fydda i'n Barod wedi'i weithredu yng Nghymru. Dylai hyn gynnwys pobl ifanc a'r holl randdeiliaid allweddol, a dylai gynnwys:

- mesur yr effeithiau a'r deilliannau i bobl ifanc
- sut mae'r cynllun wedi'i ariannu
- eglurder cyfrifoldeb
- statws trefniadau
- yr hyfforddiant a ddarperir i ofalwyr maeth a staff
- pa bolisiau sydd ar waith ar hyn o bryd, a
- pha bryd y trafodir y cynlluniau yn y broses cynllunio gofal.

7. Dylai'r Llywodraeth sicrhau bod Pan Fydda i'n Barod yn cael ei gostio'n iawn ac wedyn ei ariannu'n llawn. Yn ychwanegol, dylai fod yna fonitro ar weithredu'r polisi i sicrhau bod ymarfer yn unol â gofynion cenedlaethol ac i rannu dysg o fodelau ymarfer gorau.

Ffocws ar ofalwyr maeth

Defnyddio lleoliadau (arolwg o ofalwyr maeth yn unig)

Mae cael lleoliadau gweigion ac sydd ar gael yn hanfodol ar gyfer gwasanaethau i alluogi paru da ar gyfer unrhyw blant newydd sydd angen gofal maeth. Er nad oes yna ymarfer da a argymhellir o ran y lefelau cyfraddau lleoedd gwag, o'r data a ddarperir, nid oedd un o bob pum aelwyd a gymeradwywyd â darparwyr gwasanaethau maethu annibynnol yn cael eu defnyddio. Ni wyddys y rhesymau am hyn. A byddai'r mater yn elwa o ragor o archwilio i sicrhau y caiff y ddarpariaeth faethu ei defnyddio'n dda ac yn hygyrch i blant sydd ei angen.

Mae'r gweithlu maethu yn unigryw, a gellir ei ddefnyddio mewn ffyrdd arloesol i gryfhau teuluoedd i aros gyda'i gilydd ac i atal plant rhag dod yn blant sy'n derbyn gofal. Mae ein prosiect dibynadwy a phroffedig, 'Camu Lan, Camu Lawr' yng Ngogledd Iwerddon, wedi llwyddo i ddangos y posibilïadau y gellir eu cyflawni. Gyda Chymru'n parhau i roi gwybod am rai o'r niferoedd uchaf o blant mewn gofal yn y byd am bob 10,000 o'r boblogaeth, byddem yn eiriol dros archwilio'r cynllun arloesol hwn. Mae model rhesymeg ar gyfer Camu Lan, Camu Lawr ar gael yn Atodiad 1.

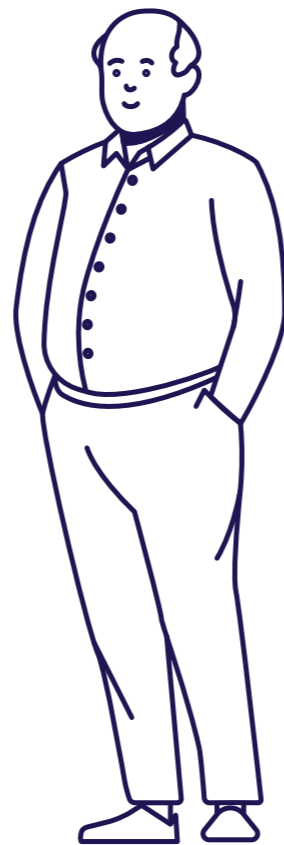
Canfyddiadau allweddol:

- Ychydig dros **20 y cant** o ofalwyr maeth darparwyr gwasanaethau maethu annibynnol a **12 y cant** o ofalwyr maeth awdurdodau lleol a roddodd wybod am gael dim plant wedi'u lleoli yn eu gofal.



[Gellid gwella cynllunio digonedd] petaem i gyd yn defnyddio'r un systemau i gasglu data a defnyddio'r systemau'r un fath. Mae arnom hefyd angen mwy o gymorth i reoli'r data.

atebydd o wasanaeth maethu



Defnyddio sgiliau unigryw gofalwyr maeth i atal plant rhag mynd i ofal: Camu Lan, Camu Lawr

Mae gofal cymorth ar ryngwyneb gwasanaethau maethu a gwasanaethau cymorth i deuluoedd, gan ddarparu gofal a chymorth i deuluoedd ar gyrion gofal. Mae rhaglenni gofal cymorth yn darparu cymorth cyfannol ac sydd dan arweiniad anghenion, gyda gofalwyr maeth yn cyfarfod yn rheolaidd â rhieni mewn rôl fentora, ochr yn ochr â darparu egwylliau byrion.

Rhaglen gofal cymorth sengl yw Camu Lan, Camu Lawr y gallwch ddarllen mwy amdani [yma](#). Mae'r model hwn yn darparu model teulu maethu yn y gymuned sy'n cynnig mentora, hyfforddiant a chymorth cymunedol i deuluoedd gyda'r nod o gadw teuluoedd gyda'i gilydd. Mae'n defnyddio sgiliau a phrofiad unigryw gofalwyr maeth o ran gweithio â phlant a'u teuluoedd biolegol yn eu cymuned.

Argymhellion i Lywodraeth Cymru:

8. Dylid ymestyn casglu data am faethu a gyflwynwyd i wasanaethau maethu awdurdodau lleol fel rhan o'r Fframwaith Maethu Cenedlaethol i'r holl wasanaethau maethu yng Nghymru (awdurdodau lleol, darparwyr gwasanaethau maethu annibynnol, y trydydd sector). Bydd adeiladu ar, a rhoi gwybod am ddarlun cywir o'r adnoddau sydd ar gael, yn cynorthwyo gwasanaethau i wneud y defnydd gorau o'r holl ddarpariaeth faethu.
9. Dylai'r gwaith o gyflwyno cofrestr genedlaethol o ofalwyr maeth yng Nghymru barhau i gael ei ystyried a'i gwmpasu. Mae buddion yr ymagwedd hon i blant, gofalwyr maeth a gwasanaethau yn helaeth. Maent yn cynnwys lleihau peryglon o ran amddiffyn a chreu tryloywder ledled y ddarpariaeth. Darllenwch fwy am safle'r Rhwydwaith Maethu [yma](#).
10. Dylai arweinwyr yng Nghymru archwilio modelau arloesol o ofal maeth sy'n defnyddio sgiliau unigryw gofalwyr maeth ac yn atal plant rhag dod yn blant sy'n derbyn gofal.

Yr aelwyd maethu ehangach (arolwg o ofalwyr maeth yn unig)

Mae'n debygol bod unrhyw blentyn sy'n tyfu i fyny ar aelwyd maethu yn profi arferion teuluol gwahanol, a bydd ganddynt yn anochel ran mewn cynorthwyo'r plant a'r bobl ifanc mewn gofal maeth.

Canfyddiadau allweddol::

- Mae gofalwyr maeth awdurdodau lleol yng Nghymru'n fwy tebygol o fod yn gofalu am blant eraill, ochr yn ochr â maethu na'r rheiny sy'n maethu â darparwyr gwasanaethau maethu annibynnol.
- Rhoddodd ychydig llai na **40 y cant** o atebwyr sy'n ofalwyr maeth awdurdodau lleol wybod am ofalu am blant eraill, ochr yn ochr â maethu. Roedd y plant hyn yn rhychwantu'r holl grwpiau oedran, ac yn cynnwys plant biolegol, plant mabwysiedig, plant yn byw o dan Orchmynion Gwarcheidwaeth Arbennig (SGOs) ac wyrion.
- Rhoddodd ychydig dros **10 y cant** o ofalwyr maeth sy'n ddarparwyr gwasanaethau maethu annibynnol wybod am gael plant eraill yn byw gartref. Roedd y rhain bron i gyd yn blant biolegol ac roedd y cyfan dros 11 mlwydd oed, ac roedd y mwyafrif yn 16-17 mlwydd oed.

Argymhelliad i wasanaethau maethu:

11. O ystyried pwysigrwydd sefydlogrwydd lleoliadau a sicrhau hawliau a lles pob plentyn, efallai y gall gwasanaethau yng Nghymru ddymuno monitro bod anghenion plant eraill yn cael eu hystyried fel rhan o asesu, goruchwyllo, cynorthwyo, a dysgu a datblygu parhaus. Mae maethu'n orchwyl i'r teulu cyfan a dylid darparu cymorth i'r teulu cyfan i fod ar eu gorau.

Mae maethu'n orchwyl i'r teulu cyfan a dylid darparu cymorth i'r teulu cyfan i fod ar eu gorau.

Dysgu a datblygu (arolwg o ofalwyr maeth yn unig)

Roedd Y Rhwydwaith Maethu'n falch o gynorthwyo'r gwaith o gyflwyno Fframwaith Dysgu a Datblygu Ôl-Gymeradwyo Cenedlaethol ar gyfer gofalwyr maeth yng Nghymru. Rydym wedi nodi hyn fel model i'w ddyblygu ledled y Deyrnas Unedig, mae'n enghraifft o ymarfer rhagorol. Fodd bynnag, mae'r atebion oddi wrth ofalwyr maeth yng Nghymru yn dynodi efallai nad yw'r fframwaith eto wedi'i wreiddio'n llawn, ac felly efallai nad yw eto'n gwireddu'i botensial.

Canfyddiadau allweddol:

- Dim ond **57 y cant** o ofalwyr maeth awdurdodau lleol yng Nghymru a ddatganodd fod ganddynt gynllun dysgu a datblygu y cytunwyd arno, datganodd **31 y cant** nad oedd ganddynt gynllun dysgu a datblygu, ac atebodd **12 y cant** nad oeddynt yn gwybod.
- Rhoddodd **66 y cant** o ofalwyr maeth darparwyr gwasanaethau maethu annibynnol wybod bod ganddynt gynllun dysgu a datblygu, datganodd **22 y cant** nad oedd ganddynt gynllun, ac nid oedd **12 y cant** yn gwybod.
- O'i gymharu, rhoddodd **65 y cant** o'r holl ofalwyr maeth ledled y Deyrnas Unedig wybod bod ganddynt gynllun dysgu a datblygu y cytunwyd arno.

Argymhelliad i Lywodraeth Cymru:

12. Byddai'r Rhwydwaith Maethu'n argymhell y byddai gwerthusiad annibynnol o'r fframwaith dysgu a datblygu o fudd i wasanaethau a gofalwyr maeth yng Nghymru i ganfod pa wahaniaeth y mae'r fframwaith yn ei wneud ac i ba raddau y mae bellach wedi'i wreiddio'n ymarferol.

Dim ond **59%**

o ofalwyr maeth yng Nghymru a nododd fod ganddynt gynllun dysgu a datblygu y cytunwyd arno.

Statws cymeradwyaeth (arolwg o ofalwyr maeth yn unig)

Nid endid sengl mo maethu, ac mae'n bwysig y gellir ei addasu i wahanol amgylchiadau plant. Mae yna lawer o fathau o ofal maeth, yn cynnwys ond heb fod yn gyfyngedig i:

- gofal maeth byrdymor, lle mae cynlluniau parhauster o dan ystyriaeth.
- gofal maeth rhiant a phlentyn, sy'n cynnig cymorth penodedig i riant/rhieni a'u plentyn.
- gofal maeth hirdymor, sy'n sicrhau parhauster i blant barhau i fyw gyda theulu maeth penodol tan y byddant yn cyrraedd oed oedolion neu'n ymadael â gofal.
- gofal maeth egwyl fer sy'n cynnig egwyliau byrion i blant.
- gofal maeth gan deulu a chyfeillion (y gwyddys amdano hefyd fel gofal maeth person cysylltiedig neu ofal maeth gan berthynas).

Nododd y canfyddiadau o'r arolwg yng Nghymru wahaniaethau sylweddol rhwng statws cymeradwyaeth awdurdodau lleol a darparwyr gwasanaethau maethu annibynnol o ran ystod oedran a math o gymeradwyaeth. Gall cymeradwyaeth weithiau fod yn gyfyngedig er mwyn diogelu gofalwr maeth a/neu'u teulu ehangach. Er y gellir ystyried hyn fel yr opsiwn gorau ar ryw adeg neilltuol, nid yw'n adlewyrchu nad yw anghenion plant o angenrheidrwydd yn cydberthyn i'w hoedran, na bod plant yn tyfu ac na bod gofalwyr maeth yn ennill profiad gwerthfawr, yn neilltuol pan gânt gymorth i ofalu am blant nad oeddynt wedi teimlo yn gychwynnol yn hyderus i ofalu amdanynt.

Mae rheoliadau yng Nghymru yn mynnu bod gwasanaethau'n cwblhau adolygiad blynyddol llawn ac yn dychwelyd at banel os ydynt yn dymuno newid statws cymeradwyaeth ym mlwyddyn gyntaf cymeradwyaeth. Mae llawer o wasanaethau'n cynnal y gofyniad hwn ar gyfer pob newid cymeradwyaeth, ac felly gall gwelliannau mynych i statws gymryd llawer o amser ac adnoddau gwasanaethau a phaneli.

Canfyddiadau allweddol:

- Gwnaeth pob gofalwr maeth a gymeradwywyd i ofalu â darparwyr gwasanaethau maethu annibynnol roi gwybod eu bod wedi'u cymeradwyo i ofalu am blant 0-18 oed neu 5-18 oed, a thrwy hynny ddarparu cyfleoedd paru eang i blant.
- Roedd gofalwyr maeth darparwyr gwasanaethau maethu annibynnol hefyd yn fwy tebygol o fod wedi'u cymeradwyo i ofalu am hyd at dri o blant, gydag ychydig yn llai na **50 y cant** o gymeradwyaethau yn meddu ar y cynhwysedd i ofalu am dri o blant neu bobl ifanc.
- Mae hyn yn cyferbynnu â chymeradwyaethau maethu awdurdodau lleol lle mae yna amrywiaeth ehangach o lawer o statws yn bodoli, y cyfan â chyfyngiadau helaeth.
- Roedd gan y mwyafrif o ofalwyr maeth awdurdodau lleol statws cymeradwyaeth i ofalu am un neu ddau o blant, ac roedd llai na **30 y cant** o gymeradwyaethau'n cynnwys y cynhwysedd i ofalu am dri o blant.

Argymhelliad i wasanaethau maethu awdurdodau lleol:

13. Gall gwasanaethau maethu awdurdodau lleol yng Nghymru ddymuno ystyried ymagwedd asesu yn seiliedig ar statws cymeradwyaeth mwy cyffredinol, ochr yn ochr â sicrhau gweithdrefnau paru cadarn a phrosesau sefydlogrwydd lleoliadau.

Argymhelliad i Lywodraeth Cymru:

14. Dylai Llywodraeth Cymru ystyried cyflwyno deddfwriaeth, yn debyg i hynny yn yr Alban, sy'n gosod dyletswydd ar awdurdodau lleol i sicrhau bod brodyr a chwiorydd neu'r rheiny â pherthnasoedd fel brodyr a chwiorydd, yn cynnwys brodyr a chwiorydd maeth, yn cael eu cynorthwyo i aros gyda'i gilydd, lle y bo'n briodol. Lle nad yw'n briodol, dylid cymryd camau i'w helpu i gadw mewn cysylltiad rheolaidd â'i gilydd ac i feithrin eu perthnasoedd.

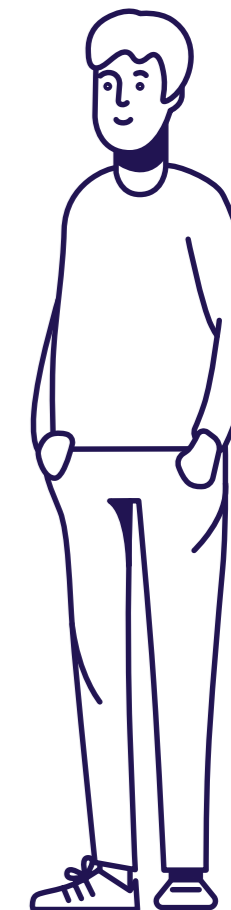
Mae statws cymeradwyaeth ehangach yn darparu cyfleoedd paru ehangach i blant.

"

Mae'r diffyg dewis mewn lleoli a pharu yn peri pryder, hynny a gorfod lleoli y tu allan i'r awdurdod lleol lle mae'n bosibl na chaiff anghenion ieithyddol a diwylliannol eu diwallu.

atebydd o wasanaeth maethu

"



Ffocws ar y system faethu

Eleni, yn ychwanegol at wneud arolwg o ofalwyr maeth, gwnaethom hefyd wneud arolwg o aelodau'n gwasanaeth maethu i ddarparu dealltwriaeth fwy cyfannol o'r materion a'r rhwystrau sy'n wynebu'r sector maethu. Mae'r canfyddiadau yn yr adran hon, o'r arolwg o wasanaethau maethu yn unig, yn darparu mewnwelediad i'r heriau sy'n wynebu gwasanaethau maethu yn eu hymdrechion i sicrhau gwelliannau parhaus i blant mewn gofal. Atebodd cyfanswm o 10 o wasanaethau i'r arolwg. Gwasanaethau maethu pump o awdurdodau lleol a phump o ddarparwyr gwasanaethau maethu annibynnol.

Gofynnwyd i wasanaethau maethu yng Nghymru beth roeddynt yn ei ystyried oedd yn gweithio'n dda mewn maethu, beth nad oedd yn gweithio'n dda, a beth y dymument iddo wella.

Beth sy'n gweithio'n dda

- Perthnasoedd – gwnaeth bron i bob gwasanaeth roi gwybod bod ganddynt berthnasoedd cryf ac ymddiriedus rhwng staff a gofalwyr maeth.
- Recriwtio – nodwyd gwelliannau mewn ymarfer recriwtio gan rai gwasanaethau fel y prif beth sy'n gweithio'n dda mewn maethu.



Ni chaf fy ystyried fel gweithiwr proffesiynol yng ngolwg gweithwyr cymdeithasol, a "dim ond" y gofalwr maeth. atebodd sy'n ofalwr maeth



Beth nad yw'n gweithio'n dda a beth y dymument iddo wella

- Lwfansau a thaliadau - rhoddodd gwasanaethau wybod nad yw'r lwfansau cyfredol yng Nghymru yn talu gwir gostau gofalu am blant sy'n derbyn gofal, a bod hyn yn atal ymgeiswyr newydd sy'n holi am faethu. Galwodd gwasanaethau am gynnydd mewn lwfansau i adlewyrchu bod gan Gymru ddisgwyliadau llawn dyhead ar gyfer plant sy'n derbyn gofal. Gwnaethant hefyd alw am symleiddio a chael gwared â'r grŵp oedran 5-15 mlwydd oed.
- Diffyg dewisiadau o leoliadau - rhoddodd gwasanaethau wybod nad oeddynt yn gallu sicrhau paru da ar gyfer plant oherwydd prinder aelwydydd maethu yn eu gwasanaeth eu hunain a diffyg mynediad at ddarpariaeth lleoliadau lleol. Hoffai gwasanaethau weld cynnydd sylweddol mewn mynediad at leoliadau lleol, o ansawdd i blant.
- Digon o staff – rhoddodd gwasanaethau wybod nad oedd lefelau staff yn ddigonol i ddarparu'r lefel ofynnol o gymorth i deuluoedd maeth. Hoffai gwasanaethau gyflawni lefelau staffio sydd yn eu galluogi i gyflawni gofynion arferion gorau ac i wella safonau yng Nghymru.
- Ymarfer a hysbysir gan drawma – mynegodd gwasanaethau bryderon am gael at hyfforddiant a gwasanaethau ychwanegol i'r rheiny sy'n gofalu am blant sydd wedi'u trawmateiddio. Hoffai gwasanaethau i blant sy'n derbyn gofal gael statws blaenoriaethol ar gyfer yr holl wasanaethau ledled ieuchyd ac addysg.
- Cefnogaeth gan gymheiriaid a chymorth y tu allan i oriau arferol swyddfa - cafodd gwella'r cymorth sydd ar gael i ofalwyr maeth drwy well gwasanaethau cefnogaeth gan gymheiriaid a darpariaeth benodol y tu allan i oriau arferol swyddfa ar gyfer teuluoedd sy'n maethu ei amlygu fel maes i'w wella. O ran gwasanaethau sydd eisoes yn meddu ar y ddarpariaeth hon, gwnaethant nodi bod cadw gafael a sefydlogrwydd wedi gwella o ganlyniad.

Model ymarfer da ar gyfer cyflenwi gofal maeth: Mockingbird

Model arloesol yw Mockingbird o gyflenwi gofal maeth cynaliadwy dan arweiniad Y Rhwydwaith Maethu yn y Deyrnas Unedig. Caiff y model ei strwythuro ar gymorth a pherthnasoedd teulu estynedig, ac mae'n meithrin y perthnasoedd rhwng plant, pobl ifanc a theuluoedd maeth, gan eu cynorthwyo i adeiladu cymuned gadarn a llawn gofal.

Mae yna bron i 90 o glystyrau Mockingbird ledled y Deyrnas Unedig ar yr adeg yr ysgrifennir hyn, gyda mwy o glystyrau yn cael eu lansio drwy gydol y flwyddyn. Mae'r clystyrau hyn yn cynorthwyo bron i 3,000 o blant, pobl ifanc ac oedolion.

Cwblhaodd 207 o ofalwyr Mockingbird yr arolwg Cyflwr Gofal Maeth y Genedl 2021. Gwnaeth gofalwyr Mockingbird raddio'r gefnogaeth gan gymheiriaid y gwnaethant ei derbyn yn uwch na gofalwyr maeth eraill, gydag **87 y cant** o ofalwyr Mockingbird yn datgan bod hyn yn ardderchog neu'n dda, o'i gymharu â 67 y cant o ofalwyr nad ydynt gyda Mockingbird. Roedd gofalwyr Mockingbird hefyd yn fwy tebygol o argymhell maethu i'r rheiny sydd yn ei ystyried (**69 y cant**), o'i gymharu â gofalwyr nad ydynt gyda Mockingbird (**54 y cant**).



Hoffwn gael mwy o gydnabyddiaeth am ein hymglymiad cyflawn wrth fywyd cyfannol ein plant gan awdurdod lleoli'r plentyn, sydd yn y pen draw â chyfrifoldeb. Y ni sy'n byw gyda'r plentyn. Rydym yn gysylltiedig â phob agwedd, emosiwn, cyflawniadau bywyd dyddiol.

atebydd sy'n ofalwr maeth



Mae'r gallu syfrdanol i garu ac i ofalu sydd gan ein gofalwyr maeth yn parhau i fod yn gonglfaen maethu. Mae perthnasoedd gweithio cadarnhaol rhwng gofalwyr maeth a'u gweithwyr cymdeithasol cynhaliol yn gweithio'n dda.

atebydd o wasanaeth maethu



Gwella gofal maeth

Gofynnodd yr arolwg i ofalwyr maeth: Pa un peth yr hoffech iddo newid i wneud gofal maeth yn well? Derbyniwyd lluo o atebion gwerthfawr gan ofalwyr maeth sydd wrth graidd cyflenwi gofal maeth yng Nghymru. Mae llawer o'r atebion hyn yn gyson â'r rheiny a dderbyniwyd ledled y pedair cenedl i gyd. Mae'r crynodeb isod yn benodol i'r tair neges uchaf gan ofalwyr maeth yng Nghymru.

1. Parhad a chynhwysedd staff gwaith cymdeithasol

Nododd llawer o ofalwyr maeth hyn fel yr un peth y byddent yn dymuno'i newid. Rhoddodd gofalwyr maeth wybod y byddai'r plant yn eu gofal yn elwa'n fawr o fwy o staff gwaith cymdeithasol i'w galluogi i gyflawni'u rôl hyd eithaf eu gallu. Rhannodd gofalwyr maeth enghreifftiau o drosiant uchel o ran eu gweithiwr cymdeithasol goruchwyliol eu hunain a hyd yn oed fwy byth o ran gweithwyr cymdeithasol y plant. Hoffai gofalwyr maeth fod yn gallu magu perthnasoedd â gweithwyr cymdeithasol, a byddent yn hoffi i'r plant yn eu gofal gael sefydlogrwydd a pharhad gyda'r un gweithiwr cymdeithasol. Mae yna gyfoeth o ymchwil a thystiolaeth yn bodoli mewn perthynas â'r gwahaniaeth y gall perthnasoedd cadarnhaol, hirbarhaol eu gwneud i ddeilliannau i blant a phobl ifanc.

Mae fy mhentyn wedi cael tri gweithiwr cymdeithasol mewn naw mis.

atebydd sy'n ofalwr maeth

Canfyddiad allweddol:

- Yn ystod y ddwy flynedd flaenorol, roedd gan **53 y cant** o ofalwyr maeth yr un gweithiwr cymdeithasol goruchwyliol (SSW), roedd **29 y cant** wedi cael dau weithiwr cymdeithasol goruchwyliol, roedd **12 y cant** wedi cael tri gweithiwr cymdeithasol goruchwyliol, ac roedd **6 y cant** wedi cael pedwar neu fwy o newidiadau gweithiwr cymdeithasol goruchwyliol.

“

Caf gymorth mawr gan fy ngweithiwr cymorth, gan ei bod hi wedi bod gyda mi am naw mlynedd.

atebydd sy'n ofalwr maeth

“

Argymhelliad i Lywodraeth Cymru:

15. Dylai arweinwyr yng Nghymru ddatblygu mwy o ddealltwriaeth o barhad a chynhwysedd staff gwaith cymdeithasol drwy gyflwyno mesurau perfformio a safonau ymarfer sy'n gyffelyb i'r rheiny yn **Lloegr** ynglŷn â llwyth achosion mwyaf, a systemau i fonitro ac adolygu'r effaith ar blant.

2. Statws y gofalwr maeth

Darparodd gofalwyr maeth lawer o enghreifftiau o adegau pan oeddynt wedi teimlo eu bod wedi 'eu diystyru', 'eu hanwybyddu' ac nad yw eu rôl yn gyffredinol yn cael ei gwerthfawrogi gan weddill y gweithlu gofal maeth. Dewisodd llawer o bobl newid gyrfaedd o nyrso, addysgu neu redeg busnes i ddod yn ofalwr maeth, ac er eu bod yn derbyn bod eu rôl newydd yn awr yn 24/7 ac nad oes yna wyliau blynyddol, tâl salwch neu bensiwn, maent yn rhoi gwybod na wnaethant ddisgwyl y diffyg parch tuag at eu hymrwymiad, eu sgiliau a'u hymroddiad. Mae hwn yn fater hirdymor ac y rhoddir gwybod yn rheolaidd amdano sy'n effeithio ar y sector maethu.

“

Nid yw pob gweithiwr cymdeithasol neu weithwyr proffesiynol eraill sy'n gofalu am blentyn yn trin gofalwyr maeth fel gweithwyr proffesiynol. Ni fydd rhai'n cymryd eich pryderon o ddifri', ac yn gwneud penderfyniadau nad ydynt er lles gorau'r plentyn heb ymgynghori.

atebydd sy'n ofalwr maeth

“

Argymhellion i lunwyr penderfyniadau cenedlaethol a lleol:

16. Dylai arweinwyr yng Nghymru adolygu'u hymrwymiad i'r **Siarter Gofalwyr Maeth** i sicrhau y caiff ei gwreiddio'n llwyr ledled pob gwasanaeth maethu ac awdurdod lleol a bod y disgwiliadau'n cael eu deall a'u derbyn ar bob lefel.
17. Byddem yn argymhell bod arweinwyr yng Nghymru yn cyflwyno proses sefydlu staff gofal cymdeithasol, sy'n cynnwys cyfleoedd cysgodi o fewn gwasanaethau maethu ac yn uniongyrchol â gofalwyr maeth, i ddysgu am y rôl hanfodol sydd ganddynt oddi wrth y rheiny â phrofiad wedi'i fyw.

Argymhelliad i Lywodraeth Cymru:

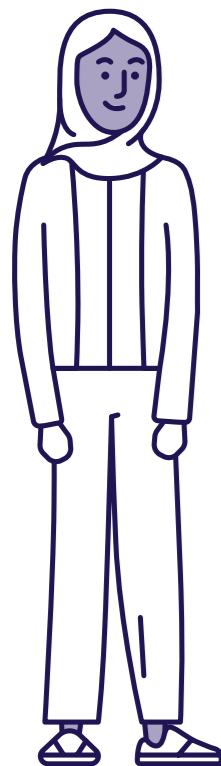
18. Dylai Llywodraeth Cymru ystyried y cynigiad i barhau i ariannu'r rhaglen Maethu Lles. Byddai hyn yn sicrhau'r cyrhaeddiad ehangaf posibl ledled pob awdurdod lleol, a byddai'n hwyluso'r gorchwyl hanfodol o ddatblygu perthynas rhwng gofalwyr maeth, staff gofal cymdeithasol, addysg ac iechyd i alluogi ymagwedd tîm gwirioneddol o amgylch y plentyn yng Nghymru.

Argymhelliad i wasanaethau maethu:

19. Dylai pob gwasanaeth maethu fynd ati go iawn i ymgysylltu, ymgynghori a gwrandao ar eu gofalwyr maeth i sicrhau gwelliannau parhaus i'r gwasanaeth a chadw gafael ar ofalwyr maeth sydd o ansawdd uchel ac sy'n brofiadol.

3. Gwobrau a thaliadau

Hoffai gofalwyr maeth dderbyn lwfans sy'n adlewyrchu'r gost lawn o ofalu am blentyn a thâl i adlewyrchu'u rôl fel aelod gwerthfawr o'r tîm o amgylch y plentyn. Ailadroddwyd y neges hon drwy holl adrannau o'r arolwg. Darparodd gofalwyr maeth enghreifftiau o dderbyn yr un un lefel o lwfansau am amryw o flynyddoedd, a theimlent yn gryf y dylent gael eu hadolygu, yn unol â gwir gost gofalu am blentyn y dyddiau hyn a'r oes hon. Er mwyn denu ymgeiswyr newydd i faethu, sydd â'r sgiliau a'r ymrwymiad sy'n ofynnol ar gyfer ein plant mwyaf agored i niwed iddynt ffynnu, mae'n rhaid i'r taliadau fod yn ddigonol i gyflawni'r gorchwyl.



“ Disgwylir inni fynd â phlant ar wyliau a rhoi atgofion teithio da iddynt, yn ogystal â'u cynhaliaeth gyffredinol, fel nad ydynt yn teimlo mor wahanol i blant eraill. Mae gofyn i'r tâl wella.

atebydd sy'n ofalwr maeth

”

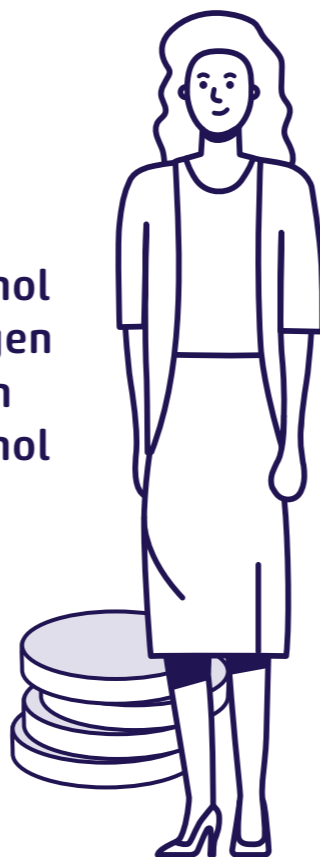
Argymhelliad i Lywodraeth Cymru:

20. Rydym yn ymwybodol bod Llywodraeth Cymru eisoes wedi cael a chwblhau adolygiad llawn o'r lwfansau ar gyfer plant sy'n byw mewn gofal maeth. Ar ran plant, gofalwyr maeth a gwasanaethau maethu yng Nghymru, rydym yn annog arweinwyr y llywodraeth i brysuru'u gwaith yn y maes hwn er lles teuluoedd maeth cyfredol a gofalwyr maeth dichonol y dyfodol.

“ Mae lwfansau ond yn ddigonol ar lefel gyffredinol, mae angen iddynt fod yn gallu diwallu'n uwch nag anghenion sylfaenol a bod yn gallu cynorthwyo dyhead ym mywydau plant.

atebydd o wasanaeth maethu

”



Sylwadau i gloi

Rydym yn ddiolchgar i bawb a gwblhaodd yr arolwg, ac edrychwn ymlaen at weithio â'n haelodau a phobl allweddol sy'n llunio penderfyniadau yng Nghymru i archwilio sut y gallwn fwrw ymlaen â'r argymhellion i sicrhau bod gofal maeth yng Nghymru y gorau un y gall fod.

Rydym yn cynhyrchu rhagor o adroddiadau gan ddefnyddio canfyddiadau Cyflwr y Genedl 2021 fydd yn archwilio'r pynciau a ganlyn yn fanylach: statws gofalwyr maeth, honiadau ac anghenion plant nas diwallwyd. **Darllenwch fwy amdano yma.**

Byddai 57% o ofalwyr yng Nghymru'n argymhell maethu.



“ Mae'r gyfundrefn gyfredol yn gwneud cam â phlant – nid oes yna ddigon o gymorth ariannol, gweithwyr cymdeithasol parhaol i blant, diffyg cyfathrebu a threfniadaeth. Mae angen rhoi sylw i'r gyfundrefn gyfan, gan fy mod yn sicr y byddai mwy o arian yn cael ei arbed petai arferion gwaith yn well a byddai anghenion mwy o blant yn cael eu diwallu.

atebydd sy'n ofalwr maeth

”

“ Mae'n ffordd wych o greu teulu sy'n unigryw a buddiol i'ch cymuned, mae'n fywyd gwahanol gyda llawer o symud ond mae'n wobrwyl iawn.

atebydd sy'n ofalwr maeth

”

Atodiad 1: Model Rhesymeg Camu Lan, Camu Lawr Y Rhwydwaith Maethu

Mae nifer y plant sy'n derbyn gofal yn codi.

Mwy o angen gan deuluoedd ar gyrion gofal sy'n wynebu nifer o heriau ac yn aml yn ddiffygiol mewn ymgysylltu â'u cymuned leol.

Mae plant ar gyrion gofal yn profi deilliannau addysgol salach na phlant mewn gofal maeth.

Mae ar deuluoedd sydd ar gyrion gofal angen gwasanaethau hyblyg i ymateb i argyfwng pan fo'n angenrheidiol.

Mae teuluoedd â phlant sydd ar gyrion gofal yn aml yn teimlo ymdeimlad o ofn ynglŷn â gwasanaethau statudol.

Cynllun peilot llwyddiannus dros bum mlynedd, o 2016-2021, yng Ngogledd Iwerddon. Ar hyn o bryd, ymestynnir y prosiect ledled y Deyrnas Unedig.

Cefnogi maniffesto Llywodraeth Cymru i: 'helpu i atal teuluoedd rhag chwalu drwy ariannu gwasanaethau eiriolaeth i rieni y mae'u plant mewn perygl o fynd i ofal'.

Dadansoddiad o'r Sefyllfa

01: Strategaethau

- Ymagwedd ataliol: hyblyg, cofleidiol, dan arweiniad anghenion, sy'n meithrin, ac a hysbysir gan drawma
- Mae model gofal cymorth yn defnyddio rôl gofalwr maeth, yn cynnwys mentora/cymorth i deuluoedd
- Grymuso teuluoedd i sicrhau rhwydwaith cymorth cymunedol
- Partneriaeth wirfoddol a statudol: gostwng rhwystrau rhwng teuluoedd mewn angen a gwasanaethau statudol.

02: Mewnbynnau

- Defnyddwyr gwasanaethau: plant ar gyrion gofal a'u teuluoedd
- Staff: un gweithiwr cymdeithasol goruchwyliol ac un gweithiwr prosiect
- Gofalwyr Maeth Cymorth i Deuluoedd
- Ymgynghorydd o fewn Y Rhwydwaith Maethu
- Rheolaeth mewn ymddiriedolaeth/awdurdod lleol a'r Rhwydwaith Maethu
- Gweinyddiaeth
- Cyfleustodau ac adeiladau a thir
- Costau yn ôl milltired i staff a gofalwyr, trafniadaeth i deuluoedd
- Ffonau a chyfrifiaduron i ofalwyr maeth a staff
- Marchnata a hyrwyddo
- Monitro a gwerthuso
- Hyfforddiant: staff a gofalwyr maeth
- Gweithwyr cymdeithasol teuluoedd i wneud atgyfeiriadau.

03: Allbynnau

- Recriwtio ac asesu gofalwyr maeth
- Darparu hyfforddiant ac adnoddau i ofalwyr maeth
- Sefydlu grwpiau cefnogaeth gan gymheiriaid i ofalwyr maeth
- Teuluoedd cymorth i ofalwyr maeth am 12-15 mis i fentora rhieni'n wythnosol ac i ddarparu seibiant/egwyliu byrion yn fisol
- Gweithiwr prosiect i ymgysylltu â theuluoedd mewn rhaglenni dysgu, hyfforddiant mewn rhianta a grwpiau meithrin therapiwtig plant
- Gweithiwr prosiect i ddarparu cymhorthion cymunedol a gweithgareddau teuluol, yn cynnwys digwyddiadau yn ystod gwyliau ysgol/penwythnosau a phreswyl, yn ogystal â sicrhau cydgynhyrchu a gwerthuso parhaus.

04: Deilliannau

- Lleihau nifer y plant a ddaw i ofal drwy leddfu sefyllfaoedd argyfyngus a hwyluso sefydlogrwydd teuluol
- Drwy fentora a hyfforddi, bydd gan rieni'r gallu, y sgiliau a'r wybodaeth i orchfygu trallod, a chreu perthnasoedd teuluol diogel a sefydlog
- Bydd gan blant offer i'w helpu i reoleiddio, a bydd rhieni'n gallu cyd-reoleiddio'u plant.
- Bydd rhieni a phlant yn cael eu cysylltu â'u cymunedau drwy gyfranogi o weithgareddau lleol, cryfhau'r cymhorthion sydd ar gael i helpu i atal ac i fynd i'r afael ag argyfwng
- Bydd gallu rhieni a phlant i ddysgu a thyfu fel teulu yn cynyddu, a bydd mwy o rieni a phlant yn manteisio ar gyfleoedd i ddysgu.

05: Canllaw costau

Canllaw cyllideb y prosiect (yn seiliedig ar raglen beilot o 20 o deuluoedd y flwyddyn, yn cynnwys cyfarpar, cyfleustodau, hyfforddiant, costau digwyddiadau, cymhorthion cymunedol a gweithgareddau teuluol): £200,000 y flwyddyn

Gellir ei fwyhau

Mae cost y flwyddyn yn cyfateb i un lleoliad gofal preswyl.




Ynglŷn â'r Rhwydwaith Maethu

Fel prif elusen faethu a sefydliad i aelodau maethu'r Deyrnas Unedig, y ni yw'r rhwydwaith hanfodol ar gyfer maethu, a down â phawb ynghyd sy'n gysylltiedig â bywydau plant mewn gofal maeth. Cynorthwywn ofalwyr maeth i weddnewid bywydau plant a gweithiwn â gwasanaethau maethu a'r sector ehangach i ddatblygu a rhannu ymarfer da.

Gweithiwn i sicrhau bod pob plentyn a pherson ifanc maeth yn profi bywyd teuluol sefydlog, ac rydym yn angerddol ynglŷn â'r gwahaniaeth a wna gofal maeth. Rydym yn hyrwyddo maethu a cheisiwn greu newid hanfodol fel bod gofal maeth y gorau un y gall fod.

 [thefosteringnetwork](https://www.facebook.com/thefosteringnetwork)

 [@fosteringnet](https://twitter.com/fosteringnet) [@tfn_campaigns](https://twitter.com/tfn_campaigns)

 [@thefosteringnetwork](https://www.instagram.com/thefosteringnetwork)

[thefosteringnetwork.org.uk](https://www.thefosteringnetwork.org.uk)

Swyddfa gofrestredig 87, Blackfriars Road, Llundain SE1 8HA.
Elusen gofrestredig yng Nghymru a Lloegr 280852 ac yn yr Alban SC039338
Cofrestrwyd yng Nghymru a Lloegr fel cwmni cyfyngedig rhif 1507277
Rhif cofrestru ar gyfer TAW 231 6335 90

